



Bilancio 2018

FONDAZIONE



Sommario

Lettera del Presidente	4
Lettera del Direttore Generale	6
L'impegno di Fondazione TIM	8
Organi sociali	10
Erogazioni 2018	12
Enti beneficiari del 2018	14
Fact sheet	16
Area Istruzione	18
Area Cultura dell'Innovazione	32
Area Social Empowerment	40
Area Patrimonio Storico e Artistico	56
Bilancio di esercizio al 31 dicembre 2018	61

Lettera del Presidente



“ Questa è la nostra interpretazione di responsabilità sociale: trovare soluzioni nuove ai bisogni investendo nel dialogo con le comunità di riferimento. ”

Fulvio Conti

Presidente Fondazione TIM

Ogni società che voglia tendere al benessere economico non può prescindere dal benessere sociale. Per questo, sebbene la mia storia professionale abbia visto prevalere l'attività rivolta al business, ho sempre pensato che l'apporto del no profit sia un valore aggiunto fondamentale ed è per questo che ho sempre offerto il mio contributo ogni volta che mi è stato possibile.

Sono arrivato in Fondazione TIM nel suo decimo anno di attività. Dieci anni pieni, che hanno visto la realizzazione di 150 progetti, sostenuti da più di 30 milioni di euro. Dapprima in una logica di pura filantropia e poi con la volontà di mettere a disposizione non solo risorse economiche, ma anche competenze tecnologiche e capacità di gestione proprie del fondatore: TIM, un'azienda che ha rappresentato e rappresenta da sempre, in Italia, l'innovazione e il futuro.

Oggi ritengo sia prioritario per la Fondazione TIM attingere a questa visione del futuro per impostare e realizzare una nuova strategia che punti a costruire progetti di respiro nazionale

e a produrre effetti duraturi negli ambiti in cui interveniamo.

Questa è la nostra interpretazione di responsabilità sociale: trovare soluzioni nuove ai bisogni investendo nel dialogo con le comunità di riferimento, nel coinvolgimento delle eccellenze scientifiche e culturali del nostro Paese, nella promozione della tecnologia come fattore abilitante per costruire progetti di impatto sociale attingendo alle tecniche di efficacia ed efficienza del mondo profit.

È grazie a questo, nonché alla focalizzazione su ambiti definiti, che Fondazione TIM è diventata oggi un punto di riferimento sui nuovi approcci per la diagnosi e il trattamento della Disslessia, ha tracciato la strada nel campo dell'istruzione a distanza per includere chi non può frequentare la scuola fisicamente e sta aprendo la strada nella creazione di strumenti innovativi per la fruizione del patrimonio artistico e monumentale.

Credo che le “lessons learned” di questi 10 anni siano molte.

Per ottenere risultati concreti è importante un approccio sistemico che metta intorno ad un tavolo i diversi stakeholder: persone che hanno condizioni di svantaggio, esperti e ricercatori in grado di indicare

le giuste soluzioni, e le istituzioni insieme a soggetti di estrazione imprenditoriale, come Fondazione TIM, che costruiscono i progetti con metodo, risorse, tecnologie.

Poi, abbiamo sicuramente capito che per non disperdere energie si deve avere il coraggio di guardare a lungo termine, affrontando il rischio della sperimentazione e la fatica della costanza. Poi ancora, che ci si deve saper immergere nella realtà, nella “vita vera”, per trovare la migliore mediazione tra l'emozione del bisogno e la ragione dell'efficienza.

E per ultimo, ma più importante elemento, abbiamo realizzato che il risultato arriva quando si trova un linguaggio comune tra tutti gli attori e si condivide con loro una visione.

Nasciamo per far comunicare le persone ed è questo che Fondazione TIM, come il suo fondatore, sa fare bene. Che vuol dire innovare, includere, sviluppare, trasformare. Ed è questo quello che continueremo a fare. Soprattutto per costruire un domani degno dei sogni dei nostri giovani.

Lettera del Direttore Generale



“L'obiettivo ci è chiaro: realizzare progetti che creano valore sociale riconoscibile e misurabile, puntando sul ruolo della tecnologia”

Loredana Grimaldi

Direttore Generale Fondazione TIM

Ho sempre seguito da vicino il lavoro di Fondazione TIM, fin dalla sua nascita nel 2008. Oggi, come Direttore Generale, trovo una realtà solida che ha saputo creare molto valore con iniziative importanti, innovative, coraggiose.

A dieci anni dalla costituzione di Fondazione TIM, abbiamo quindi l'opportunità di fare una profonda riflessione su come proiettarci ancora più avanti: per capitalizzare e costruire sulle esperienze di successo, per replicare i modelli che hanno dimostrato di funzionare meglio, per decidere dove vogliamo trovarci nel prossimo futuro e guidare la necessaria transizione.

L'obiettivo ci è chiaro: realizzare progetti che creano valore sociale riconoscibile e misurabile, puntando sul ruolo della tecnologia come leva in tutti i nostri ambiti di intervento.

Nell'istruzione, come fattore abilitante nella creazione di contesti formativi competenti, per una scuola inclusiva e in grado di rispondere alle diverse esigenze degli studenti che accoglie.

Nel sociale, per realizzare modelli efficienti di empowerment sociale ed economico diretti ad alcune fasce particolarmente deboli della nostra popolazione.

Nella tutela e nella valorizzazione del patrimonio storico e artistico di cui il nostro Paese è ricco, anche massimizzando la sua fruizione pubblica attraverso la tecnologia del presente. Senza trascurare la nostra passione nel disseminare e diffondere la cultura dell'innovazione, avvicinando i giovani alle materie scientifiche e tecnologiche: un campo affascinante, occasione di crescita personale e nello stesso tempo recupero di vantaggio competitivo per il Paese.

Obiettivi ambiziosi, ma supportati da un lavoro che già emerge da quanto leggerete in questo Bilancio del 2018. I temi da affrontare ci sono quasi tutti, e per questi ci focalizzeremo su fattori di scala, sull'attivazione di sinergie tra progetti, sul coinvolgimento degli stakeholder e delle migliori competenze, per arrivare ad una visione di sistema e di lungo termine, che già caratterizza le esperienze che ci hanno dato le più grandi soddisfazioni.

Penso alla certificazione del 60% delle scuole italiane "Amiche della Dislessia" insieme all'Associazione Italiana Dislessia, nostro partner storico in questo campo; ma anche al potenziale impatto del metodo TRIS, in collaborazione con il CNR-ITD di Genova e Associazione Nazionale Dirigenti Pubblici e Alte Professionalità della Scuola, che - dopo una sperimentazione durata tre anni per includere gli studenti che non possono frequenta-

re fisicamente la scuola per motivi di salute - sarà reso disponibile a tutti i docenti attraverso una piattaforma formativa evoluta (I-MOOC).

Nell'area della cultura dell'innovazione con Confiscati Bene 2.0, abbiamo realizzato con l'Associazione Libera il primo portale nazionale per la trasparenza e la promozione del riutilizzo dei beni confiscati alle mafie. Il portale monitora oltre 14mila immobili confiscati, creando un punto di riferimento importante per chi opera in questo contesto.

Infine, per il patrimonio storico artistico Fondazione TIM è impegnata nella valorizzazione del Mausoleo di Augusto a Roma, al fine di restituire alla città e al mondo un patrimonio storico dell'umanità. La collaborazione tra Sovrintendenza Capitolina e la Fondazione TIM punta a dare "visibilità e visitabilità" al monumento attraverso la realizzazione di interventi per il ripristino di condizioni adeguate di percorribilità da parte del pubblico, in vista della creazione di un futuro spazio museale.

Questo il nostro presente. Per il futuro continueremo a lavorare, impegnandoci nel monitoraggio e nella misurazione dei nostri risultati, senza mai perdere di vista i nostri obiettivi strategici e soprattutto continuando a progettare oggi i cambiamenti di domani. Insieme al team della Fondazione, in cui ho trovato esperienza, creatività e passione, sarà un percorso emozionante.

L'impegno di Fondazione TIM

Il Gruppo TIM è particolarmente attento alle esigenze delle comunità in cui opera, e realizza iniziative e progetti di ampio respiro finalizzati al loro sviluppo sociale ed economico. È con questo intento che è stata istituita nel 2008 Fondazione Telecom Italia, oggi Fondazione TIM, che ha la mission di promuovere la cultura del cambiamento e dell'innovazione digitale, favorendo l'integrazione, la comunicazione e la crescita economica e sociale. Le attività della Fondazione, si svolgono secondo obiettivi strategici, aree definite e criteri specifici.

Obiettivi strategici:

Fondazione TIM promuove la diffusione della cultura dell'innovazione con l'obiettivo di favorire la solidarietà e lo sviluppo civile, culturale ed economico. Fondazione TIM, che si impegna senza discriminazioni di nazionalità, carattere razziale e professione religiosa, intende perseguire istituzionalmente la definizione, la realizzazione, la promozione di iniziative e progetti, operando in particolar modo nei seguenti settori:



Social Empowerment: Promuovere un migliore utilizzo delle nuove tecnologie, insieme a capacità di gestione ed efficienza, per realizzare modelli e strumenti di inclusione sociale ed economica.



Patrimonio storico-artistico: Mettere le tecnologie del presente a sostegno della "tecnologia del passato" per contribuire alla tutela e valorizzazione del patrimonio artistico e culturale e massimizzare la sua fruizione nel tempo e nelle modalità.



Istruzione: Innovare didattica e istruzione, sostenendo iniziative volte alla costruzione, abilitata dalla tecnologia, di metodologie e strumenti didattici per la creazione di contesti formativi «competenti».



Cultura dell'innovazione: Diffondere e difendere il metodo scientifico, avvicinare i giovani alle STEM, proporre le scienze come straordinaria occasione di crescita civile e personale.

Modalità:

Fondazione TIM opera attraverso erogazioni a favore di istituzioni o enti senza scopo di lucro ma anche sviluppando proprie attività progettuali.

Selezione e controllo progetti di enti:

Fondazione TIM predilige iniziative caratterizzate dalla presenza di un elevato contenuto tecnologico, trasformativo e innovativo e a tale proposito la selezione, che segue uno strutturato processo valutativo, avviene in considerazione di un importante impatto sociale. Per questo motivo i progetti devono essere misurabili, sostenibili e replicabili. Il sistema di monitoraggio viene definito in funzione delle caratteristiche e degli obiettivi specifici di ogni progetto e costituisce più che parametro di valutazione requisito di ammissibilità.

CAMBIARE
IL FUTURO.
→ OGGI.

Consiglio di Amministrazione ⁽¹⁾

Presidente:
Fulvio Conti

Vice Presidente:
Alberto Mingardi

Consiglieri:
Camilla Antonini
Luca Josi
Riccardo Meloni ⁽²⁾
Francesco Russo ⁽³⁾
Simona Signoracci

Collegio dei Revisori

Presidente:
Giovanni Fiori

Revisori:
Rosalba Casiraghi
Marco Mencagli

Comitato Scientifico ⁽⁴⁾

Gilberto Corbellini
Luca Enriques

Fiorella Kostoris
Francesca Pasinelli

Direttore Generale ⁽⁵⁾

Loredana Grimaldi

- (1) Il Consiglio di Amministrazione è stato nominato il 1° giugno 2017 per gli esercizi 2017-2019, con scadenza al termine della riunione di approvazione del bilancio relativo all'esercizio 2019.
- (2) Dimissionario a far data dal 4 febbraio 2019.
- (3) Dimissionario a far data dal 16 gennaio 2019.
- (4) Il Comitato Scientifico è stato nominato il 30 ottobre 2017 con scadenza allineata a quella del Consiglio di Amministrazione.
- (5) Nominata il 16 ottobre 2018 con scadenza dell'incarico allineata a quella del Consiglio di Amministrazione.

Social
Empowerment

234.903€

EROGATI

18,2%

PROGETTI:

- Dislessia 2.0. Soluzione Digitale •
- Virtual Reality per la Didattica Inclusiva •
- World Dislexia Day • Dislessia Amica Livello Avanzato • Cinque Petali • SmarTevere •
- Ospedale Amico delle donne migranti • Easy.com •

Patrimonio
Storico
Artistico

165.744€

EROGATI

12,8%

PROGETTI:

- Restauro del Mausoleo di Augusto •

Istruzione

663.936€

EROGATI

51,4%

PROGETTI:

- Talenti On Stage •
- E-Rob • Net for NEET •
- TRIS.2 e Chatbot •
- Stage on the net •

Cultura
dell'Innovazione

227.631€

EROGATI

17,6%

PROGETTI:

- Confiscati Bene 2.0 •
- Fondazione TIM Lectures •
- MeravigliosaMente •

EROGAZIONI 2018: **1.292.214€**

Social
Empowerment

→ Agenda Tevere Onlus

→ ASL RM1

→ Associazione Italiana Dislessia

Patrimonio
Storico - Artistico

→ Comune di Roma

→ CNR-ITD & ANP

→ Fondazione Accademia Teatro alla Scala

→ IRCCS Stella Maris

Istruzione

→ InnovaFiducia

→ Istituto Superiore Mario Boella

→ Istituto Superiore di Sanità

Cultura
dell'innovazione

→ Libera - associazioni, nomi e numeri contro le mafie

→ Ospedale Pediatrico Bambino Gesù

→ Università degli Studi di Camerino (Scuola di Scienze e Tecnologie)

→ Unistem Centro di Ricerca Coordinata (Dipartimento di Bioscienze di Milano)

Fact sheet

10 anni
DI FONDAZIONE TIM

150 progetti finanziati
dal 2009

30,6 milioni di euro impegnati
dal 2009

24,5 milioni di euro erogati
dal 2009

STATISTICS

Fondo di dotazione: 150.000 €

Contributo di gestione: 2.500.000 €

Data costituzione: 24 dicembre 2008

L'istruzione

Sin dalla nascita di Fondazione TIM, l'area di intervento Istruzione persegue l'obiettivo di promuovere il diritto allo studio e alla conoscenza, come fattore fondamentale di inclusione sociale, in particolare per la popolazione scolastica giovanile. Oggi, come ieri, Fondazione TIM è infatti convinta che la conoscenza sia il migliore strumento per creare nuove possibilità, percorrere opportunità inesplorate, stabilire nuove forme di relazione, a tutto vantaggio di un allargamento delle proprie potenzialità. Infatti, solo superando vincoli, barriere e disagi di natura fisica, etnica e linguistica, è possibile raggiungere integrazione, sviluppo e miglioramento delle condizioni di vita delle persone. La Fondazione inoltre mira alla promozione dell'innovazione digitale nella Scuola per renderla sempre più al passo coi tempi. Questo in quanto le tecnologie digitali consentono una radicale trasformazione delle metriche didattiche e dei processi di apprendimento, aumentandone l'efficacia e favorendo lo sviluppo di competenze elevate negli alunni, in conformità con quanto previsto dall'Europa e dalla legislazione recepita in Italia. Fondazione TIM sostiene le iniziative in grado di offrire modelli innovativi di didattica digitale, in grado di creare condivisione e valorizzazione di favorire il successo formativo. **Nell'area Istruzione**, nel 2018 merita menzio-

nare il progetto **TRIS.2**, felice epilogo di una sperimentazione, durata tre anni, che metterà a disposizione di tutti, attraverso un'I-MOOC destinato ai docenti, le linee guida per la gestione di una classe con uno studente, che per motivi di salute non può frequentare la scuola, collegato da remoto; il progetto **Net for NEET** rivolto ai Neet con l'obiettivo favorire lo sviluppo di competenze digitali attraverso la creazione di una piattaforma online di coaching, formazione peer to peer, una community di riferimento e un network con Enti e aziende; la prosecuzione dell'accordo tra la Fondazione e **l'Accademia Teatro alla Scala**, che mira alla valorizzazione dell'attività formativa dedicata ai mestieri tradizionali e che anche quest'anno si è realizzato attraverso l'assegnazione di 199 borse di studio e un progetto per ampliare la conoscenza dei corsi anche al di fuori di Milano e quindi rivolgersi anche ad un target più decentrato.

Area Istruzione



PROGETTI

Talenti On Stage

Stage on the net

TRIS.2 e Chatbot

Net for NEET

Python@Camerino

E-Rob

Talenti On Stage

MILANO



Il nostro partner

L'Accademia Teatro alla Scala è considerata fra le istituzioni più autorevoli per la formazione di tutte le figure professionali che operano nello spettacolo dal vivo. L'offerta formativa si articola in quattro dipartimenti – Musica, Danza, Palcoscenico-Laboratori, Management – per una trentina di corsi, frequentati da oltre milleduecento allievi, provenienti da ogni parte del mondo. Un'intensa attività di tirocinio e formazione “sul campo” costituisce la base della metodologia didattica che si pone il primario obiettivo di garantire l'inserimento professionale.

Area di intervento

Giovani under 30 provenienti da tutto il mondo interessati ad essere formati ai mestieri dello spettacolo dal vivo.

HIGHLIGHTS

ENTE PROPONENTE:

Fondazione Accademia
Teatro alla Scala

VALORE COMPLESSIVO
DEL PROGETTO:

405.900 €

DURATA:

12 mesi

CONTRIBUTO
FONDAZIONE TIM:

200.000 €

Descrizione e obiettivi del progetto

Talenti on stage si pone come obiettivo principale quello di contribuire a sostenere gli allievi dell'Accademia Teatro alla Scala attraverso l'erogazione di 199 borse di studio. Nell'ottica di premiare il merito, superando eventuali ostacoli connessi alla situazione economica di provenienza, lo strumento della borsa di studio rappresenta un aiuto concreto per affrontare i costi di frequenza e soggiorno a Milano lungo il periodo di studio, permettendo agli allievi non solo di realizzare il sogno della loro vita, ma garantendo loro anche la possibilità di intraprendere un percorso professionale in contesti lavorativi di qualità, grazie alle competenze acquisite.

Utilizzo innovativo delle tecnologie

Per la raccolta fondi è stata utilizzata la piattaforma di crowdfunding TIMsostiene, che promuove e sostiene il finanziamento di iniziative, idee e progetti digitali che interessano diversi ambiti, dall'innovazione sociale alla cultura digitale alla tutela dell'ambiente.

Per saperne di più

www.accademialascale.it

Stage on the net

MILANO



Il nostro partner

L'Accademia Teatro alla Scala è considerata fra le istituzioni più autorevoli per la formazione di tutte le figure professionali che operano nello spettacolo dal vivo. L'offerta formativa si articola in quattro dipartimenti – Musica, Danza, Palcoscenico-Laboratori, Management – per una trentina di corsi, frequentati da oltre milleduecento allievi, provenienti da ogni parte del mondo. Un'intensa attività di tirocinio e formazione “sul campo” costituisce la base della metodologia didattica che si pone il primario obiettivo di garantire l'inserimento professionale.

Area di intervento

Utilizzo delle nuove tecnologie per raggiungere un'utenza più ampia, per promuovere formazione e occupazione soprattutto verso fasce svantaggiate, in quanto decentrate, del target studenti di riferimento.

HIGHLIGHTS

ENTE PROPONENTE:

**Fondazione Accademia
Teatro alla Scala**

VALORE COMPLESSIVO
DEL PROGETTO:

440.000 €

DURATA:

24 mesi

CONTRIBUTO
FONDAZIONE TIM:

400.000 €

Descrizione e obiettivi del progetto

Il programma di lavoro biennale, con previsione di una terza annualità dedicata al completamento della strategia e alla produzione di contenuti rilevanti, è strutturato a partire da tre linee di sviluppo: Tecnologico / Infrastrutturale; Contenutistico; Comunicativo, ovvero rivolto alle diverse tipologie di utenza. Per ogni annualità di progetto, il focus sarà gradualmente spostato dall'interno verso l'esterno, ovvero dall'implementazione del parco tecnologico a disposizione dell'Accademia alla produzione di contenuti e al raggiungimento dell'utenza, conseguendo un pieno regime operativo al termine della terza annualità.

Utilizzo innovativo delle tecnologie

Gli obiettivi di progetto sono coerenti con la mission di Fondazione TIM di “promuovere la cultura del cambiamento e dell'innovazione digitale, favorendo l'integrazione, la comunicazione e la crescita economica e sociale”.

Stage on the net intende:

- Aggiornare la metodologia di lavoro dell'Accademia in termini di tecnologie impiegate, gestione dei contatti e del flusso di lavoro che ne deriva in termini di interazione con l'utenza, diffusione dei contenuti;
- Incrementare l'utenza in entrata dell'Accademia sia a livello nazionale che internazionale;
- Coinvolgere e connettere in una speciale web community il pubblico raggiunto, facilitando alcuni processi fondamentali dell'iter accademico quali la condivisione in remoto di momenti formativi e di approfondimento, la creazione di momenti di carattere divulgativo in grado di raggiungere il più ampio numero di beneficiari, la selezione dei candidati ai corsi;
- Migliorare i risultati di ricerca in rete dell'Accademia, attraverso la realizzazione e condivisione di contenuti specifici per il web.

Per saperne di più

www.accademialascale.it

TRIS.2 e Chatbot

ITALIA



I nostri partner

Il CNR - Istituto delle Tecnologie Didattiche di Genova svolge attività di ricerca scientifica e sperimentazione sull'uso didattico delle tecnologie informatiche e della comunicazione a supporto degli studenti che, per impedimenti fisici o di salute, sono impossibilitati alla frequenza regolare dei normali percorsi di istruzione.

ANP (Associazione Nazionale dei Dirigenti Pubblici e delle Alte Professionalità della Scuola) persegue come finalità quelle di promuovere iniziative atte a migliorare la professionalità dei dirigenti pubblici, delle alte professionalità e dei docenti della scuola e la funzionalità del servizio.

Area di intervento

Il progetto nasce da una sperimentazione (TRIS) durata 3 anni che aveva come obiettivo la ricerca di una soluzione per il crescente numero di studenti impossibilitati alla normale frequenza scolastica per gravi patologie invalidanti e non coperte dal servizio di Istruzione Domiciliare. Oggi, la metodologia didattica individuata, apre anche a nuove possibili applicazioni in tutte quelle le

HIGHLIGHTS

ENTI PROPONENTI:

CNR-ITD & ANP

VALORE COMPLESSIVO
DEL PROGETTO:

444.000 €

DURATA:

24^(TRIS.2) mesi + 18^(CHATBOT) mesiCONTRIBUTO
FONDAZIONE TIM:

350.000 €

situazioni in cui non sia possibile per lo studente frequentare, parzialmente o completamente la scuola per es. a causa di temporanee invalidità, o convalescenze dovute a motivi di salute più o meno gravi.

Descrizione e obiettivi del progetto

Il nuovo progetto, TRIS.2 si pone i seguenti obiettivi:

- censire il numero di ragazzi che non possono frequentare la scuola - parzialmente o totalmente - per motivi di salute e mappare le pratiche in atto nelle scuole di riferimento per la gestione di tali casi;
- completare la sperimentazione del modello TRIS nella transizione fra livelli scolari e nella scuola superiore e studiare e verificare gli effetti del rientro a scuola dopo lunghe assenze.
- sviluppare una piattaforma MOOC in due fasi: la prima con counseling da parte dei ricercatori del CNR-ITD e di docenti esperti ed una con assistenza ai docenti solo on line.

Utilizzo innovativo delle tecnologie

TRIS.2 prevede la creazione di I-MOOC, una piattaforma di e-learning per gli insegnanti finalizzato all'acquisizione di competenze metodologiche e tecnologiche necessarie alla gestione didattica di una classe ibrida inclusiva. Tale piattaforma sarà completata da un tutor automatico conversazionale, multimodale/multisuperficie (ACMM) in grado di surrogare un tutor umano.

Per saperne di più

www.progetto-tris.it

Net for NEET

ROMA



Il nostro partner

InnovaFiducia promuove la cultura della fiducia e lo sviluppo delle “Competenze Chiave” con particolare attenzione alle competenze digitali, alle competenze sociali e civiche, al senso di iniziativa e di imprenditorialità, all’espressione culturale.

Area di intervento

In Italia il 24,1% dei giovani tra i 15 e i 29 anni non studia, non lavora e non è impegnato in attività formative (Not (engaged) in Education, Employment or Training), percentuale che cresce al 31,1% per i giovani tra 25-29 anni. L'Italia è prima in Europa per il numero di giovani in questa fascia d'età che si trovano in questa situazione (media UE 15-29 anni: 13,4%).

(Fonte: Rapporto Istat sull'istruzione in Italia giugno 2018).

HIGHLIGHTS

ENTE PROPONENTE:

InnovaFiducia

VALORE COMPLESSIVO
DEL PROGETTO:

70.000 €

DURATA:

18 mesi

CONTRIBUTO
FONDAZIONE TIM:

60.000 €

Descrizione e obiettivi del progetto

Net for NEET è uno dei progetti vincitori dell'edizione 2016 di Fondazione TIM #ITALIAX10 ed ha come obiettivo favorire lo sviluppo di competenze digitali di base e avanzate (DigComp Digital Competence Framework – European Commission) e di conseguenza l’occupabilità dei Neet in un mercato sempre più digitale e di industry 4.0. Il progetto prevede, a tale scopo, la creazione di una piattaforma online di coaching, formazione peer to peer sulle digital skills, la costruzione di una community di riferimento e un network con Enti e aziende.

Utilizzo innovativo delle tecnologie

La tecnologia in questo progetto è presente nella piattaforma e negli strumenti di e-learning e scambio ad essa connessi. La vera innovazione, però, si ravvisa nel processo di costruzione che è iniziato con una “gara di idee” che ha successivamente portato alla creazione di un comitato, formato dagli stessi potenziali utilizzatori, a cui è stato dato il compito di scrivere requisiti e contenuti.

Per saperne di più

www.innovafiducia.com

Python@Camerino

CAMERINO



Il nostro partner

L'Università di Camerino, che affonda le proprie radici nel passato con circa 700 anni di tradizione nell'istruzione superiore, è oggi un'Università di ambizioni europee. I master altamente innovativi, la delocalizzazione delle attività didattiche istituzionali e l'adozione delle più moderne tecnologie telematiche, confermano la solidità di un'offerta didattica all'avanguardia. L'attesa media per la prima occupazione per la maggior parte dei laureati UNICAM è inferiore a sei mesi.

Area di intervento

Il progetto è vincitore del Bando Interno Fondazione TIM #ITALIAX10 edizione 2017, dedicato a progetti presentati dai dipendenti del gruppo TIM in favore di realtà delle aree colpite dal sisma nel 2016.

Descrizione e obiettivi del progetto

Obiettivo principale è rilanciare il ruolo dell'Università di Camerino nella ricerca e nella didattica, tramite l'arricchimento dell'offerta formativa e il consolidamento delle infrastrutture abilitanti.

HIGHLIGHTS

ENTE PROPONENTE:

Università degli Studi di Camerino
Scuola di Scienze e Tecnologie

VALORE COMPLESSIVO
DEL PROGETTO:

99.738 €

DURATA:

12 mesi

CONTRIBUTO
FONDAZIONE TIM:

99.738 €

Si prevede l'allestimento di un laboratorio informatico con almeno 30 postazioni per la ricerca e la didattica su temi innovativi quali Big Data e Machine Learning. Il laboratorio ospiterà l'edizione 2019 della Python Summer School, una settimana di formazione aperta a studenti provenienti dagli atenei di tutto il mondo, volta a consolidare le specifiche competenze di programmazione e gli skill sempre più necessari nel contesto, come la programmazione in team. Ci si avvarrà di docenti di livello internazionale riconosciuti come esperti dalla comunità scientifica come tutor e speaker.

A valle dello svolgimento della Summer School, si valuterà se attivare un corso specifico quale "Advanced Python for Big Data and Machine Learning" o l'arricchimento dei contenuti di alcuni corsi esistenti al fine di includere specifiche nozioni di programmazione in Python.

Utilizzo innovativo delle tecnologie

Il progetto promuove l'utilizzo e la diffusione di Python considerato uno dei linguaggi di programmazione più diffusi, tanto da risultare nella TOP Ten della TIOBE Community Index. Il TIOBE Community Index è un indicatore della popolarità dei linguaggi di programmazione.

Per saperne di più

www.unicam.it/pythoncamerino

E-Rob

PISA



Il nostro partner

La Fondazione Stella Maris opera da decenni nel delicato e difficile settore dei disturbi neurologici e psichiatrici dell'infanzia e dell'adolescenza, di natura genetica o conseguenti a eventi traumatici. Costituitasi come Fondazione nel 1970 ha acquisito, sin dal 1973, lo status di Istituto di ricovero e cura a carattere scientifico. Negli anni la Fondazione è diventata un Centro di riferimento a livello regionale. La Fondazione Stella Maris si è avvalsa della collaborazione della Scuola Superiore Universitaria Sant'Anna di Pisa, un istituto universitario pubblico a statuto speciale di eccellenza, che opera nel campo delle scienze applicate e che si pone l'obiettivo di sperimentare percorsi innovativi nella ricerca e formazione.

Area di intervento

La Robotica Educativa (RE), declinata in questo specifico caso attraverso le Bee Bot, è un metodo innovativo che, attraverso attività di programmazione robotica in classe, potenzia l'apprendimento scolastico e favorisce lo sviluppo cognitivo e socio-relazionale.

HIGHLIGHTS

ENTE PROPONENTE:

**IRCCS
Stella Maris**

VALORE COMPLESSIVO
DEL PROGETTO:

240.700 €

DURATA:

24 mesi

CONTRIBUTO
FONDAZIONE TIM:

150.000 €

Descrizione e obiettivi del progetto

Il progetto "E-Rob" si è posto l'obiettivo di sperimentare l'utilizzo delle nuove tecnologie e della robotica come mezzi efficaci per potenziare l'apprendimento scolastico e lo sviluppo cognitivo-relazionale nella scuola primaria anche, sfruttando la flessibilità dei sistemi tecnologici, per i bambini con disagio/disabilità. E-Rob è stato introdotto nell'attività didattica delle classi prime e seconde delle scuole primarie di Pisa e sono stati coinvolti 250 bambini con sviluppo tipico e 20 con disabilità/BES (Bisogni Educativi Speciali).

Utilizzo innovativo delle tecnologie

Il progetto è stato declinato attraverso:

- una piattaforma tecnologica (E-Rob) che integra kit robotici (Robotica Educativa) e sistemi multimediali (e-learning);
- attività di E-Rob a complessità crescente per promuovere l'attenzione, la pianificazione di compiti, il ragionamento logico e induttivo e le abilità relazionali;
- un adattamento di E-Rob per l'apprendimento dei bambini con disabilità/BES.

Per saperne di più

www.irccs-stellamaris.it

La cultura dell'innovazione: persone, competenze e idee

L'innovazione è un processo sociale in cui gli atteggiamenti e le opinioni delle persone rivestono un ruolo fondamentale. Per questo fare innovazione vuol dire innanzitutto intervenire sulla cultura per dare nuovo senso e direzione all'agire delle persone, aiutarle a costruire fiducia nelle proprie capacità.

L'innovazione è di fatto continua trasformazione stimolata dalla conoscenza. Per Fondazione TIM questo vuol dire progresso. L'innovazione non è inventare l'inedito a tutti i costi.

Non è tecnologia né va confusa con l'evoluzione tecnologica, che ne è una semplice e fattuale conseguenza. Piuttosto è cultura, è un atteggiamento trasformativo, critico e creativo al tempo stesso. Gli ingredienti fondamentali per fare vera innovazione sono tre: persone, competenze e idee, in un circolo virtuoso e continuo che deve essere costantemente alimentato.

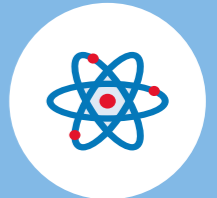
Lo scambio di conoscenze è il veicolo principale dell'innovazione: dalla condivisione dei pensieri nascono le idee migliori. Quando si parla di innovazione si parla di intuizione e creatività, senza tralasciare passione, studio e impegno continuo. Non esiste, né può esistere, un manuale dell'innovazione, ogni soluzione è frutto di una sintesi originale, di una nuova visione della re-

altà. Questo per Fondazione TIM significa spingerci sempre di più a innovare.

In ambito cultura dell'innovazione, nel 2018 è stata ospitata all'interno della mostra "Looking Forward. Olivetti: 110 anni di immaginazione", presso la Galleria Nazionale di Arte Moderna di Roma, una **lecture** di Gerd Gigerenzer, scienziato cognitivo e direttore del Max Planck Institute for Human Development di Berlino, dal titolo **"Risk, biases and good decisions"** attraverso la quale il relatore ha dimostrato come disporre di più informazioni, alcune delle quali, peraltro, create ad arte per privilegiare direzioni rispetto ad altre, non porta sempre a prendere le giuste decisioni.

A fine anno è stato inoltre siglato un importante accordo con il Centro Unistem dell'Università Statale di Milano per un ampio progetto di disseminazione della cultura scientifica, denominato **UniStem Reloaded**, che porterà in due anni, in tutto il Paese, dal nord al sud alle isole, alcuni tra i "numeri uno" del mondo scientifico italiano, raggiungendo migliaia di ragazzi tra i 16 e i 19 anni.

Area Cultura dell'innovazione



PROGETTI

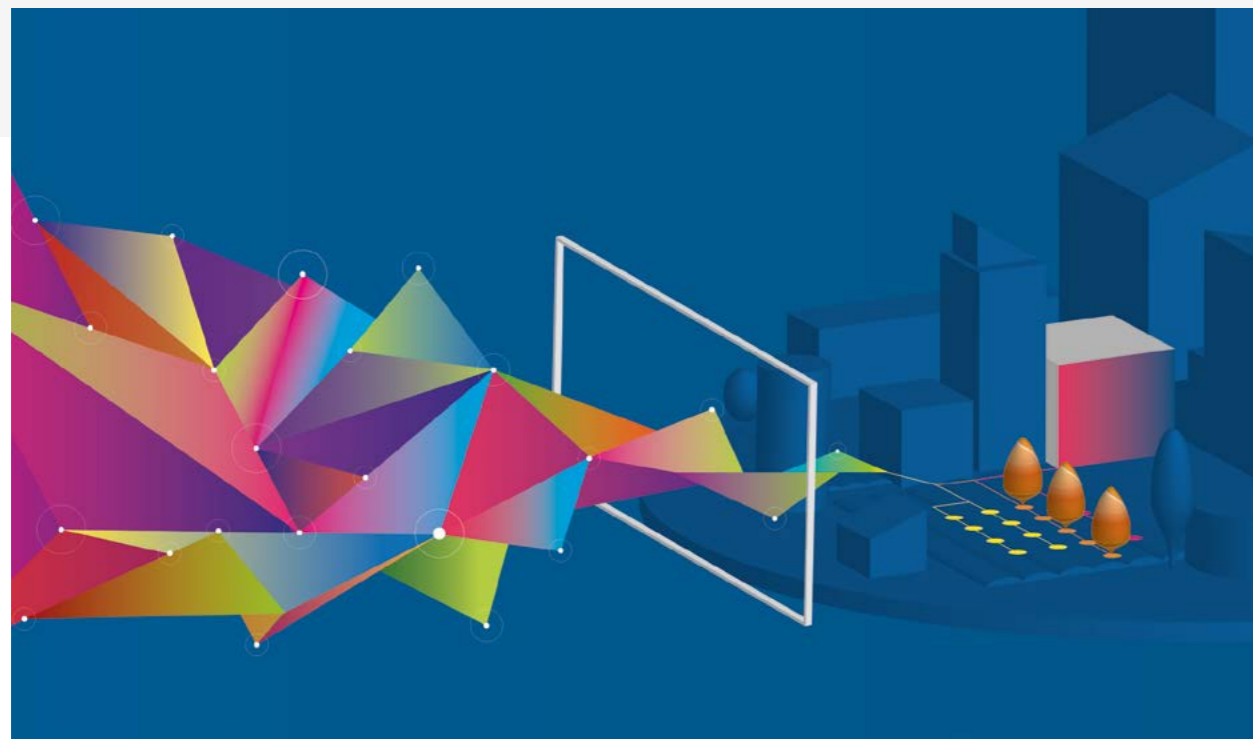
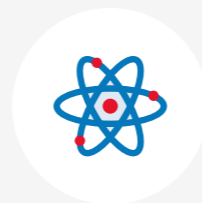
Confiscati Bene 2.0

Fondazione TIM Lectures

Unistem Reloaded

Confiscati Bene 2.0

ITALIA



Il nostro partner

Libera svolge un'importante azione di animazione sociale, attivando percorsi di conoscenza e sensibilizzazione relativi alla presenza dei beni confiscati sul territorio nazionale, anche nelle regioni del centro nord Italia. L'attività è volta a creare e rafforzare la rete tra le istituzioni (Agenzia Nazionale per l'Amministrazione e la Destinazione dei beni sequestrati e confiscati alla criminalità organizzata, Prefetture, Regioni, Province, Consorzi di Comuni e Comuni), le Cooperative, le Associazioni, le Scuole, le Università e gli altri soggetti tramite la mappatura e l'analisi dei beni confiscati e la diffusione di buone pratiche sul loro possibile utilizzo.

Area di intervento

Trasparenza digitale, monitoraggio civico, progettazione partecipata.

HIGHLIGHTS

ENTE PROPONENTE:

**Libera - Associazioni,
nomi e numeri contro le mafie**

VALORE COMPLESSIVO
DEL PROGETTO:

100.000 €

DURATA:

24 mesi

CONTRIBUTO
FONDAZIONE TIM:

95.000 €

Descrizione e obiettivi del progetto

Confiscati Bene 2.0 è un portale web nazionale per la trasparenza e la promozione del riutilizzo dei beni confiscati, fondato su due funzioni principali: Raccogliere, creare, fornire dati in open data completi, fruibili, aggiornati, tanto sul bene quanto sulla "vita" del bene. Generare comunità che si occupano, si interessano e operano sui beni confiscati, rendendoli luogo di partecipazione tramite il monitoraggio civico, il racconto di best practice istituzionali, la promozione di progettualità degli enti gestori, al fine di rendere i BC volano di coesione territoriale.

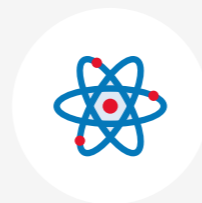
Utilizzo innovativo delle tecnologie

Confiscati bene 2.0, portale fondato su tecnologie OpenSource, si compone di: Archivio di dati aperti, accessibile gratuitamente, sui beni confiscati a cui tutti (cittadini, enti pubblici, soggetti privati), fondato su: Content Management System CMS, DKAN per catalogazione e rilascio dei dati, Dataviz, mappe interattive, geolocalizzazione di BC, strumenti per la creazione di community.

Per saperne di più

www.libera.it

Fondazione TIM Lectures



ROMA



Descrizione e obiettivi del progetto

Fondazione TIM Lectures sono lezioni ad alto livello su temi legati al mondo dell'innovazione tenute da personalità di spicco nel panorama culturale e scientifico internazionale presso istituti universitari di eccellenza. Si tratta di un progetto gestito direttamente dalla Fondazione che vuole regalare, in particolare agli studenti universitari, e ai propri stakeholder, momenti d'incontro con studiosi che difficilmente sarebbe possibile incontrare in Italia.

La lecture del 2018 ha voluto approfondire uno dei temi più caldi dell'innovazione tecnologica nella Società dell'Informazione: le Fake news che imperversano sul web e sui social.

Fondazione TIM ha scelto di parlarne con uno dei più grandi esperti mondiali sul tema: Gerd Gigerenzer, scienziato cognitivo e direttore del Max Planck Institute for Human Development di Berlino, che ha dedicato gran parte dei propri studi alla teoria del decision making in condizioni d'incertezza, sottolineando il ruolo dell'intuizione e dei vincoli pratici alla razionalità.

Al tempo dei supercomputer, delle Intelligenze Artificiali e della sovrabbondanza di dati, il genere umano è portato a pensare che la nostra capacità di prevedere il futuro e decidere correttamente sia la migliore di tutti i tempi. Ma è un'illusione e pregiudizio. Gerd Gigerenzer dimostra, infatti, che disporre di più informazioni, alcune delle quali - come le fake news - create ad arte per influenzarci sulla base delle nostre preferenze, porta a prendere le decisioni fuorvianti. Senza sottovalutare il ruolo della razionalità, Gerd Gigerenzer sostiene che i risultati migliori si ottengono quando usiamo meno dati e intuito.

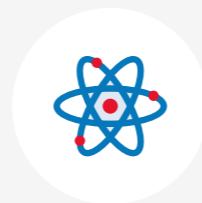
L'evento è stato ospitato all'interno della mostra "Looking Forward. Olivetti: 110 anni di immaginazione" presso la Galleria Nazionale di Arte Moderna di Roma.

Per saperne di più

www.fondazionetim.it

Unistem Reloaded

ITALIA



Il nostro partner

Fondato nel 2006 da Elena Cattaneo (Dipartimento di Scienze Farmacologiche), il Centro Interdipartimentale di Ricerca sulle Cellule Staminali dell'Università degli Studi di Milano (UniStem), ha lo scopo di integrare, coordinare e promuovere l'accesso alle informazioni relative allo studio delle cellule staminali e del loro potenziale applicativo. In aggiunta, il centro promuove attività di ricerca sulla biologia delle cellule staminali e sulle loro possibili applicazioni in campo medico, farmacologico, tossicologico e veterinario.

Area di intervento

L'Italia, a differenza degli altri paesi europei, è ancora fortemente legata alla tradizione e poco attratta dall'innovazione, con il maggior numero di studenti che sceglie di specializzarsi in discipline artistiche e umanistiche. Da recenti dati Ocse, solo il 24% dei neo-diplomati italiani si iscrive alle facoltà scientifiche in controtendenza rispetto alle nuove opportunità di lavoro che tra il 2015 e il 2025 prevedono, in Europa, 7 milioni di nuovi posti di lavoro per gli esperti in discipline STEM.

HIGHLIGHTS

ENTE PROPONENTE:
Unistem
 Centro di Ricerca Coordinata
 Dipartimento di Bioscienze di Milano

VALORE COMPLESSIVO
 DEL PROGETTO:

161.000 €

DURATA:

24 mesi

CONTRIBUTO
 FONDAZIONE TIM:

100.000 €

E' partendo da questo che Fondazione TIM, già dal 2015, ha progettato azioni rivolte agli studenti degli ultimi due anni della scuola secondaria di secondo grado per ispirarli nella scelta delle facoltà scientifiche e a puntare sull'innovazione e sulla ricerca come elementi cardine del proprio futuro e di quello del Paese.

(Fonte: Ocse giugno 2018 e stima UE novembre 2018)

Descrizione e obiettivi del progetto

Al fine di capitalizzare esperienze di ispirazione già presenti, autorevoli e di successo, Fondazione TIM ha deciso di percorrere insieme al Centro UniStem un'azione congiunta per il biennio 2019-2020, al fine di rafforzare le proprie azioni progettuali e amplificarne la portata. Il progetto prevede di:

- Valorizzare l'evento UniStem Day, al fine di coinvolgere tutti gli atenei italiani per la promozione della cultura scientifica tra gli studenti delle scuole superiori;
- Promuovere un tour con 30 tappe in due anni con lo scopo di avvicinare, anche fisicamente, la scienza e la ricerca che vedranno la presenza di eccellenze nel campo accademico;
- Declinare i contenuti degli eventi in formati fruibili attraverso web e social al fine di ampliare la platea dei partecipanti ai live.

Per saperne di più

www.users2.unimi.it/unistem

L'impegno sociale

Realizzare progetti che creano impatto riconoscibile e misurabile: il 2018 ha visto Fondazione TIM completare la transizione in questa direzione, con la scelta di nuove iniziative volte a capitalizzare e a dare visione di sistema alle migliori esperienze già realizzate in alcuni campi specifici; ma anche con l'attenzione a cogliere elementi di partecipazione e coesione sociale che possano generare nel tempo una trasformazione nell'approccio a problematiche note. La tecnologia resta il comune denominatore nelle soluzioni che i nostri progetti propongono, insieme alla contaminazione reciproca tra i diversi progetti e i diversi ambiti di intervento della Fondazione, superando la logica dei silos a favore di una visione sempre più sinergica e di ampia scala. Nel 2018 sono giunti a conclusione i progetti avviati con **Dislessia 2.0 Soluzione Digitale**, raggiungendo la certificazione del 60% delle scuole italiane "Amiche della Dislessia" – risultato che raddoppia l'obiettivo iniziale del progetto – e rilasciando il primo strumento di screening standardizzato per persone da 7 anni all'età adulta, gratuito e accessibile a tutti via web. Il nostro impegno a favore delle persone con Disturbi Specifici dell'Apprendimento (DSA) prosegue con il rilancio del progetto **Dislessia Amica Livello Avanzato**, un nuovo programma e-learning che si propone di raggiungere la quasi totalità delle scuole italiane con la formazione sulle metodologie didattiche inclusive, e

con la sperimentazione dei moduli didattici in VR nelle scuole medie inferiori dell'area torinese, grazie ad attività nelle classi, e laboratori organizzati con Centro Scienza e nei principali eventi nazionali destinati al mondo della scuola. Raccogliendo l'esigenza di fare cultura sul tema e di abbattere il sostanziale pregiudizio che accompagna chi ha un Disturbo Specifico dell'Apprendimento, in occasione del **World Dislexya Day** abbiamo lanciato una campagna digitale virale e provocatoria, in cui al messaggio della gentilezza come strumento per comprendere e includere abbiamo affiancato l'esperienza di vedere la testata online di un quotidiano nazionale dislessica per un giorno, così da avvicinare tutti alle difficoltà di lettura di una persona con DSA. L'interesse verso le difficoltà nella comunicazione si conferma inoltre in un progetto che vede il suo avvio alla fine del 2018, **Smart@pp 2.0**: il consolidamento di una partnership e di una soluzione tecnologica già realizzata, per rendere disponibili strumenti di formazione e di intervento precoce mediato dagli educatori verso i bambini che frequentano il nido o la scuola materna e che presentano anomalie nello sviluppo. A fianco degli *stream* principali, i progetti **Ospedale Amico** e **SmarTevere** sono accomunati dal ruolo della tecnologia, che stimola e coordina risposte "dal basso", rendendo più efficace il risultato che deriva dal contributo dei singoli cittadini.

Area Social Empowerment



PROGETTI

Dislessia 2.0. Soluzione Digitale

Dislessia Amica Livello Avanzato

Virtual Reality per una Didattica Inclusiva

World Dislexia Day

Smart@pp 2.0

Ospedale Amico delle donne migranti

SmarTevere

Dislessia 2.0. Soluzione Digitale

ITALIA



I nostri partner

L'Istituto Superiore di Sanità è il principale istituto di ricerca italiano nel settore biomedico e della salute pubblica, ed è organo tecnico-scientifico del Servizio Sanitario Nazionale. Mission dell'ISS è la promozione e tutela della salute pubblica nazionale e internazionale attraverso attività di ricerca, sorveglianza, regolazione, controllo, prevenzione, comunicazione, consulenza e formazione. L'Ospedale Pediatrico Bambino Gesù (OPBG) è un Istituto Scientifico di Ricovero e Cura. È il principale ospedale pediatrico in Italia che offre assistenza sanitaria avanzata per i bambini e attività di ricerca di base, clinica e traslazionale. L'ospedale è ampiamente riconosciuto come centro di riferimento per tutte le specialità pediatriche a livello nazionale e internazionale. AID - Associazione Italiana Dislessia - nasce con la volontà di fare crescere la consapevolezza e la sensibilità verso il disturbo della dislessia evolutiva, che in Italia si stima colpisca circa 1.900.000 persone. Con oltre 18.000 soci e 98 sezioni distribuite su tutto il territorio nazionale, AID lavora per approfondire la conoscenza dei DSA e promuovere la ricerca, accrescere gli strumenti e migliorare le metodologie nella scuola, affrontare e risolvere le problematiche sociali legate ai DSA.



HIGHLIGHTS

ENTI PROPONENTI:

Istituto Superiore di Sanità
Ospedale Pediatrico Bambino Gesù
Associazione Italiana Dislessia

VALORE COMPLESSIVO
DEL PROGETTO:

728.480 €

DURATA:

30 mesi

CONTRIBUTO
FONDAZIONE TIM:

430.000 €

Area di intervento

Screening precoce e ultra-precoce dei segnali di rischio, disagi della comunicazione, con protocolli ubiquitari ed estendibili tramite PC, smartphone e tablet già in possesso degli utenti. Formazione e certificazione delle scuole che si avvalgono di metodologie didattiche inclusive.

Descrizione e obiettivi del progetto

Il progetto, scaturito da una peer review che ha individuato le priorità di intervento nel campo, e che si è avvalso dell'appoggio del MIUR e del Ministero della Salute, si è concluso nel corso del 2018. Nella progettazione dell'intervento, Fondazione TIM ha adottato un approccio di sistema, coinvolgendo più soggetti in una struttura a rete: la scuola, le aziende sanitarie, le famiglie, gli Enti coinvolti nella realizzazione e, ovviamente, lo Stato. Questo sistema si è tradotto in tre iniziative, realizzate in partnership con tre eccellenze nel campo. Attraverso il portale Dislessia 2.0 Soluzione Digitale è oggi accessibile il primo strumento di screening gratuito standardizzato per bambini e ragazzi dai 7 anni in su, e la mappa delle scuole certificate "Amiche della Dislessia", quasi il 60% su tutto il territorio italiano, dalla primaria alle superiori di secondo grado. Continua inoltre la sperimentazione di Smart@pp, un protocollo per individuare ultraprecocemente (6-36 mesi) i segnali precursori di rischio DSA.

Utilizzo innovativo delle tecnologie

Si tratta del primo screening telematico sulle difficoltà di lettura, che tramite pc e tablet risulterà accessibile agli utenti da ogni parte d'Italia, senza dover raggiungere un centro specialistico. La piattaforma e-learning consente la formazione e la certificazione delle scuole, offrendo un percorso strutturato, contenuti multimediali e fasi interattive ad un numero elevato di utenti contemporanei: elemento fondamentale per il raggiungimento di risultati ben superiori all'obiettivo in termini di scuole certificate e ore di formazione erogate.

Per saperne di più

www.dislessia.fondazionetim.it

Dislessia Amica Livello Avanzato

ITALIA



Dislessia
Amica *Livello avanzato*

Conoscere per includere,
anche a scuola.

Il nostro partner

AID - Associazione Italiana Dislessia - nasce con la volontà di fare crescere la consapevolezza e la sensibilità verso il disturbo della dislessia evolutiva, che in Italia si stima colpisca circa 1.900.000 persone. L'Associazione conta oltre 18.000 soci e 98 sezioni attive distribuite su tutto il territorio nazionale. AID lavora per approfondire la conoscenza dei DSA e promuovere la ricerca, accrescere gli strumenti e migliorare le metodologie nella scuola, affrontare e risolvere le problematiche sociali legate ai DSA.

Area di intervento

Diffusione delle metodologie didattiche inclusive nelle scuole italiane, dalla scuola dell'infanzia fino alla secondaria di secondo grado.

Descrizione e obiettivi del progetto

Rendere sistemico l'impatto del programma già realizzato, raggiungendo il 90% degli Istituti Sco-

HIGHLIGHTS

ENTE PROPONENTE:
Associazione Italiana Dislessia

VALORE COMPLESSIVO
DEL PROGETTO:

250.000 €

DURATA:

30 mesi

CONTRIBUTO
FONDAZIONE TIM:

100.000 €

lastici Italiani, certificandone un ulteriore 25% rispetto al primo programma, concluso nel 2018, e con l'adesione del 60% delle scuole già certificate.

Il progetto Dislessia Amica Livello Avanzato, utilizzando l'infrastruttura tecnologica e l'approccio metodologico di Dislessia Amica, propone un nuovo percorso formativo, più esteso in termini di target e più approfondito nei contenuti.

La formazione ai docenti viene erogata in turni della durata di un trimestre, all'interno del quale i docenti iscritti hanno piena autonomia nell'organizzare la fruizione del corso.

Il percorso e-learning è strutturato in due fasi: la prima, composta da 5 moduli formativi, è comune a tutti gli ordini scolastici; la seconda, invece, è caratterizzata da contenuti specifici, designati in base al grado di appartenenza del docente in formazione. Ogni modulo si conclude con un questionario di valutazione, superato il quale viene sbloccato l'accesso al modulo successivo. Se almeno il 60% dei docenti iscritti al programma completa il percorso di formazione, la scuola riceve la certificazione "Scuola Amica della Dislessia". Il MIUR, riconoscendo l'efficacia dell'intervento, ha confermato la sua adesione al progetto con una lettera di intenti stipulata con Fondazione TIM. L'albo delle scuole amiche della dislessia è aggiornato dopo ogni turno formativo, ed è sempre disponibile a questo link: <http://dislessia.fondazionetim.it/risultatida>

Utilizzo innovativo delle tecnologie

La tecnologia supporta la formazione e la certificazione delle scuole, offrendo un percorso strutturato, contenuti multimediali e fasi interattive ad una pluralità di profili utente, e a elevati volumi di utenti contemporanei, così da assicurare il raggiungimento di obiettivi quantitativi sfidanti.

Per saperne di più

<http://www.fondazionetim.it/progetti/dislessia-amica-livello-avanzato/60166/dettaglio>

Virtual Reality per la didattica inclusiva

TORINO



Il nostro partner

L'Istituto Superiore Mario Boella (ISMB) è un centro di ricerca applicata e di innovazione focalizzato sulle Tecnologie dell'Informazione e della Comunicazione (ICT). Fondato nel 2000 da Compagnia di San Paolo e Politecnico di Torino, l'Istituto si avvale delle competenze tecnologiche e di processo di oltre 110 ricercatori che lavorano in stretta collaborazione con l'impresa, l'accademia e la pubblica amministrazione. Nel corso del 2018 è confluito insieme a SiTI (Istituto Superiore sui Sistemi Territoriali per l'Innovazione) in Fondazione LINKS - Leading Innovation and Knowledge for Society, nuovo ente strumentale della Compagnia di San Paolo (come già ISMB).

Area di intervento

Creazione di moduli in Virtual Reality (VR) per sperimentare un nuovo approccio didattico nelle scuole medie inferiori, volto all'inclusione degli studenti con DSA e BES.

HIGHLIGHTS

ENTE PROPONENTE:

**Istituto Superiore
Mario Boella**

VALORE COMPLESSIVO
DEL PROGETTO:

360.000 €

DURATA:

24 mesi

CONTRIBUTO
FONDAZIONE TIM:

360.000 €

Descrizione e obiettivi del progetto

Il progetto intende esplorare come la VR e le tecnologie collegate (come ambienti immersivi, augmented e mixed reality) possano essere utili e di valore per l'insegnamento e per la didattica inclusiva. VRDI si rivolge agli studenti della scuola secondaria di 1° grado, sia a quelli con difficoltà di apprendimento che a tutti gli altri, facendo proprio il principio per cui "ciò che si rivela positivo per gli alunni con bisogni educativi speciali è di uguale beneficio per tutti gli alunni". Si rivolge inoltre agli insegnanti, suggerendo lezioni più inclusive, in un'ottica di co-creazione delle attività in classe e degli strumenti multimediali più efficaci e innovativi.

Gli output prodotti da questo progetto, che si avvia alla sua conclusione nel 2019, sono:

- una serie di moduli ed esperienze per il test e la verifica delle potenzialità delle tecnologie;
- una raccolta di strumenti e linee guida per la progettazione e lo sviluppo dei moduli didattici;
- un insieme di azioni e documenti per la divulgazione.

In termini di risultati quantitativi, si monitoreranno indicatori connessi alla qualità della vita degli studenti.

Utilizzo innovativo delle tecnologie

VRDI lavora sulle componenti di empowerment ed engagement, come potenziatori delle abilità cognitive degli studenti e come amplificatori della loro motivazione allo studio. Le tecnologie ed i contenuti digitali utilizzati nel progetto, oltre alle funzioni di comunicazione e di rete per la gestione della community e la disseminazione, svolgono funzioni di rappresentazione, visualizzazione e interazione, e sono progettati e implementati seguendo processi e paradigmi tipici del Living Lab.

Per saperne di più

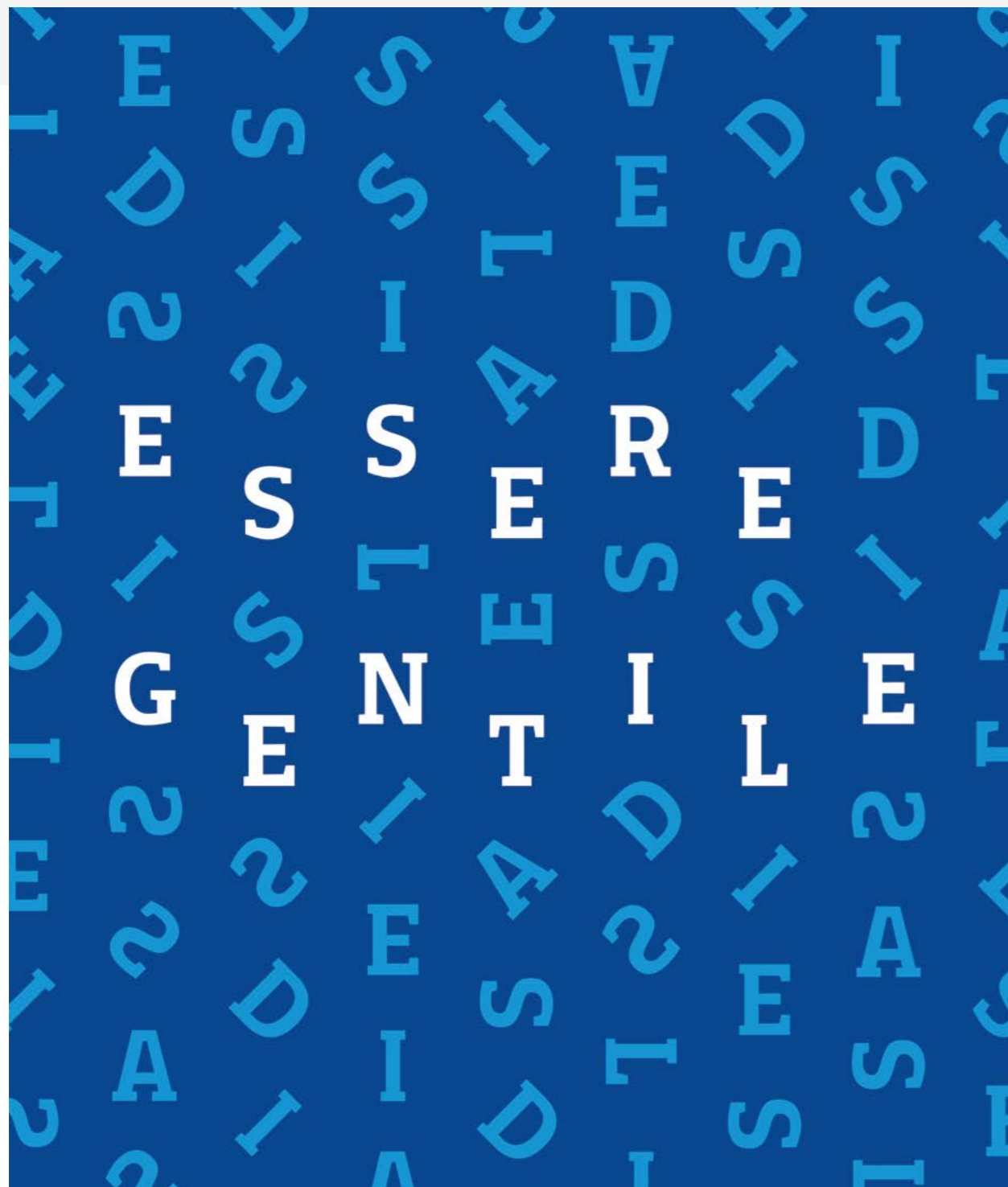
www.fondazionetim.it/progetti/schedaprogetto/57285/dettaglio

www.vrdi.it

World Dyslexia Day 2018



ITALIA



Un progetto di Fondazione TIM

Presente con interventi mirati e sistemici a supporto dei DSA già dal 2009, Fondazione TIM è sempre attenta ad ascoltare e recepire i nuovi bisogni.

Fare cultura su questi disturbi di origine neurobiologica, sfatare i falsi miti a riguardo per favorire la reale inclusione delle persone con DSA a scuola e in altri contesti sociali, e favorire il tempestivo riconoscimento dei segnali precursori di rischio: azioni prioritarie, anche 8 anni dopo la legge 170/2010 che per prima riconosce la dislessia, la disortografia, la disgrafia e la discalculia quali disturbi specifici dell'apprendimento, tutelando il diritto allo studio degli studenti con DSA.

Da questa consapevolezza nasce un'iniziativa apparentemente diversa dalle altre, in realtà complementare alle precedenti: un progetto di comunicazione digitale, integrato e virale per sensibilizzare famiglie, insegnanti e soprattutto i non addetti ai lavori sul valore della diversità e della ricchezza che deriva dall'inclusione di ogni persona.

Ispirato al docufilm "Be Kind" di Sabrina Paravicini, il progetto di comunicazione ha utilizzato la gentilezza come la chiave per avvicinarsi, conoscere, includere. Il 4 ottobre, giornata mondiale della consapevolezza sulla Dislessia, la maggiore testata giornalistica online è diventata dislessica, per far vivere a ciascuno l'esperienza quotidiana del lettore con DSA. Una piccola provocazione di grande impatto, necessaria per avvicinare chi ancora non conosce cosa è e cosa non è la dislessia.

Per saperne di più

www.fondazionetim.it

Smart@pp 2.0

ROMA – VICENZA



Il nostro partner

L'Istituto Superiore di Sanità è il principale istituto di ricerca italiano nel settore biomedico e della salute pubblica, ed è organo tecnico-scientifico del Servizio Sanitario Nazionale. Mission dell'ISS è la promozione e tutela della salute pubblica nazionale e internazionale attraverso attività di ricerca, sorveglianza, regolazione, controllo, prevenzione, comunicazione, consulenza e formazione.

Area di intervento

Individuazione precoce delle anomalie di sviluppo e intervento precoce mediato dai genitori e dagli educatori rivolto a bambini di età 6-36 mesi che frequentano il nido o la scuola dell'infanzia.

Descrizione e obiettivi del progetto

Il progetto intende ampliare gli obiettivi e il target della piattaforma Smart@pp, realizzata dall'Istituto Superiore di Sanità e Fondazione TIM nell'ambito del progetto Dislessia 2.0 Soluzione Digitale. Sarà lo strumento per formare educatori ed insegnanti all'osservazione e all'uso di stra-

HIGHLIGHTS

ENTE PROPONENTE:

Istituto Superiore di Sanità

VALORE COMPLESSIVO
DEL PROGETTO:

334.000 €

DURATA:

24 mesi

CONTRIBUTO
FONDAZIONE TIM:

200.000 €

tegie educative privilegiate per bambini con anomalie dello sviluppo. La piattaforma consentirà l'apprendimento guidato dell'uso di una scheda di osservazione e di strategie educative evidence-based. L'operatore formato potrà utilizzare la piattaforma nel contesto naturale e attraverso la compilazione della scheda di osservazione potrà disporre delle indicazioni educative più idonee presentate dalla piattaforma stessa. I contenuti della piattaforma saranno multimediali (schede ma anche webinar, video clip, etc) per garantire l'efficacia nel presentare esempi e casistiche reali.

I contenuti della piattaforma verranno elaborati da una équipe multidisciplinare composta da clinici, ricercatori esperti ed informatici, coordinati dall'Istituto Superiore di Sanità. Il dipartimento Servizi Educativi e Scolastici, Politiche per la Famiglia e per l'Infanzia di Roma Capitale e il Comune/AUSSL8 di Vicenza coordineranno la partecipazione degli educatori coinvolti nell'attività.

Utilizzo innovativo delle tecnologie

La piattaforma garantirà un efficace raggiungimento di tutti gli operatori coinvolti, guidandoli nel percorso formativo attraverso la proposizione dinamica dei contenuti in base al livello formativo già raggiunto. Sulla base di quanto osservato dagli educatori, la piattaforma proporrà le strategie educative più indicate e specifiche per le singole casistiche.

Per saperne di più

www.fondazionetim.it

Ospedale Amico delle donne migranti

ROMA



Il nostro partner

La ASL Roma 1 include da sola il 41,5 % degli stranieri residenti nel territorio romano, con gruppi molto numerosi come romeni, filippini e bangladesi, e una presenza significativa di giovani e donne. L'azienda dispone di 144 sedi operative e di 2 presidi ospedalieri, inoltre nella nuova organizzazione ha istituito la UOSD Salute Migranti, unità organizzativa interdistrettuale preposta a promuovere la competenza culturale nei servizi, favorire la promozione della salute dei migranti e vulnerabili in una prospettiva di equità.

Area di intervento

Facilitare l'accesso e la fruizione dei servizi sanitari, ospedalieri e territoriali delle donne migranti, attraverso l'attivazione di metodologie innovative e la creazione di una rete di supporto.

HIGHLIGHTS

ENTE PROPONENTE:

ASL RM1

VALORE COMPLESSIVO
DEL PROGETTO:

100.000 €

DURATA:

36 mesi

CONTRIBUTO
FONDAZIONE TIM:

80.000 €

Descrizione e obiettivi del progetto

È alle donne migranti, ai bambini, ai soggetti più vulnerabili che Fondazione TIM dedica il progetto Ospedale Amico per le donne migranti sviluppato con la ASL Roma 1 per offrire loro accoglienza, assistenza e tutela della salute. Il progetto realizza un vero e proprio dispositivo di mediazione culturale integrata, che prevede mediatori in presenza, mediazione a distanza veicolata da tecnologie, materiale informativo multilingua e formazione ad hoc degli operatori sanitari. Coinvolge diverse strutture della ASL Roma 1, i Presidi Ospedalieri San Filippo Neri e S. Spirito, la rete dei Consultori Familiari. Attraverso il progetto Ospedale Amico, le donne migranti hanno un accesso facilitato ai servizi socio sanitari. Il progetto si pone l'obiettivo di migliorare la qualità dell'assistenza, ridurre le disuguaglianze di salute ed ampliare le competenze relazionali degli operatori sanitari.

Utilizzo innovativo delle tecnologie

La mediazione culturale online è la fase tecnologica del progetto, basata su tecnologia internet, software freeware di messaggistica istantanea e videochiamata skype. Tale impianto tecnologico assicura la disponibilità dell'apporto della mediazione culturale attraverso un modello semplice e fruibile.

Per saperne di più

www.fondazionetim.it/progetti/schedaprogetto/56335/dettaglio

SmarTevere

ROMA



Il nostro partner

Agenda Tevere nasce nel 2017 con l'obiettivo di restituire al fiume un ruolo centrale nella vita della città, centro e periferie, integrando soluzioni progettuali che coniughino esigenze e obiettivi diversi. Agenda Tevere è però anche un acceleratore di cambiamento, collaborazione e assunzione di responsabilità condivisa. L'ingrediente-chiave del suo modello è la "collaborazione ecosistemica": creare un ecosistema civico in cui associazioni, istituzioni pubbliche, mondo privato e cittadini attivi trovino terreno e obiettivi comuni e s'impegnino insieme a realizzarli.

Area di intervento

Un database e una piattaforma informativa e collaborativa per favorire la partecipazione e la presa in carico di azioni per riqualificare l'area delle sponde urbane del Tevere e ricollegarla al tessuto urbano della città.

HIGHLIGHTS

ENTE PROPONENTE:

Agenda Tevere Onlus

VALORE COMPLESSIVO
DEL PROGETTO:

62.850 €

DURATA:

18 mesi

CONTRIBUTO
FONDAZIONE TIM:

50.000 €

Descrizione e obiettivi del progetto

Promuovere l'assunzione di responsabilità nella riqualificazione e gestione di beni pubblici da parte dei cittadini, attraverso strumenti di scambio di informazione e diffusione/ rafforzamento di buone pratiche e buona governance.

Di questo ambizioso programma, SmarTevere è il primo indispensabile strumento. Oltre a includere un database nel quale verranno raccolti, informatizzati e classificati i dati di natura ambientale, amministrativa, culturale e sociale nel tratto urbano del Tevere (da mettere a disposizione di chi ha compiti amministrativi o gestionali e in parte anche degli stessi cittadini romani), SmarTevere avrà una piattaforma informatica editoriale e partecipativa, accessibile tramite sito web e app. Gestirà contenuti statici e dinamici relativi all'offerta culturale e turistica del territorio, con servizi (es. Trasporto Pubblico) e attrattori che caratterizzano il patrimonio culturale di Roma, ma anche contenuti legati alle attività "civiche" in corso sul territorio; sarà inoltre uno strumento a supporto delle comunità di "cittadini attivi" presenti sul territorio facilitando il coordinamento tra esse e a all'interno di ognuna di esse.

Utilizzo innovativo delle tecnologie

La piattaforma è progettata e sviluppata in modo tale da risultare completamente scalabile. L'architettura del sistema consentirà di avere la massima flessibilità e leggerezza, garantendo al tempo stesso la capacità di rispondere a migliaia di richieste contemporanee, riducendo il carico sui server grazie all'utilizzo dell'applicazione Redis.

Per saperne di più

www.fondazionetim.it/progetti/schedaprogetto/58947/dettaglio

www.agendatevere.org

La valorizzazione del patrimonio

Attraverso progetti mirati a finanziare opere di recupero, rilancio e valorizzazione dell'immenso tesoro culturale presente nel nostro Paese Fondazione TIM risponde concretamente alla vocazione di tutela del patrimonio artistico, presente anche nel suo Statuto.

Tutelare il patrimonio storico artistico significa anche garantire la "restituzione" della nostra storia, della nostra cultura, delle nostre arti e saperi a tutta la comunità, in particolar modo alle nuove generazioni.

L'Italia è la nazione con il maggior numero di musei, siti archeologici, opere d'arte al mondo: un patrimonio immenso di cui prendersi cura, al quale dare nuova vita per il futuro e capacità di attrazione e inclusione per un pubblico sempre maggiore di visitatori, anche grazie all'apporto delle nuove tecnologie.

La Fondazione TIM conferma, quindi, l'orientamento già assunto nel precedente decennio e intende impegnarsi nel promuovere e sostenere i progetti e le iniziative finalizzati alla valorizzazione del patrimonio storico, artistico e culturale, anche al fine di favorire la crescita economica del Paese.

Fondazione TIM lavora per iniettare innovazione e tecnologia in progetti di intervento in grado di arricchire le opportunità di ogni singolo visitatore. Perché poter godere della bellezza del passato è un privilegio enorme.

Ispirata da questo grande impegno, Fondazione TIM ha deciso sostenere con una importante donazione la Sovrintendenza Capitolina per il ripristino del Mausoleo di Augusto, che sin dal 28 avanti Cristo è luogo custode di bellezza, meraviglia, arte e storia.

Grazie a Fondazione TIM ogni cittadino del mondo potrà di nuovo visitare ed ammirare questo luogo unico e vivere un'esperienza emozionante, resa possibile da soluzioni di comunicazione innovative. I primi interventi di valorizzazione realizzati hanno avuto due importanti riconoscimenti nel 2018. Il sito mausoleodiaugusto.it ha vinto il Webby Award per la categoria Cultural Website, mentre con il progetto di restauro e valorizzazione del Mausoleo di Augusto è stato assegnato a Fondazione TIM il Premio Cultura + Impresa.

Area Patrimonio Storico Artistico



PROGETTI

Restauro del Mausoleo di Augusto

Restauro del Mausoleo di Augusto

ROMA



Il Mausoleo di Augusto, uno dei luoghi più suggestivi del mondo noto anche come Augusteo, è un imponente monumento funerario del I secolo a.C., di pianta circolare, situato a Roma.

Nel corso della sua storia millenaria è stato al centro di molteplici trasformazioni e destinazioni d'uso: da giardino ad arena per corride di tori, da teatro ad auditorium per concerti, ma ha sempre avuto un ruolo centrale nella vita della città.

Con una donazione di 6 milioni di euro, la Fondazione TIM si è impegnata per restituire alla città di Roma e all'intera collettività uno dei più maestosi e significativi monumenti di Roma antica, la tomba più grande dopo le piramidi egiziane.

Fondazione TIM ha inoltre stanziato ulteriori 2 milioni di euro per la valorizzazione del bene.

Area di intervento — Bene invisibile da valorizzare

La Sovrintendenza Capitolina prevede di realizzare il completo recupero del monumento attraverso interventi di restauro conservativo. Il progetto di restauro prevede due fasi distinte: il consolidamento delle strutture esistenti per renderle sicure e visitabili e la valorizzazione che ne permetterà un nuovo utilizzo.

HIGHLIGHTS

ENTE PROPONENTE:

Sovrintendenza Capitolina
ai Beni Culturali

VALORE COMPLESSIVO
DEL PROGETTO:

6mil € + 2mil €

DURATA:

5 anni

CONTRIBUTO
FONDAZIONE TIM

6mil € + 2mil €

Accanto al monumento una grande piazza urbana avvicinerà la città al suo passato ricollegando i suoi spazi e i percorsi storici (la Scalinata di piazza di Spagna, via Condotti, San Carlo, San Rocco, San Giacomo, ecc.) con il Tevere e il recente museo dell'Ara Pacis.

Descrizione e obiettivi del progetto

Il progetto finanziato da Fondazione TIM oltre a restituire alla comunità il Mausoleo e i reperti connessi, prevede la realizzazione di elementi di valorizzazione con tecnologie avanzate.

Ad oggi sono stati realizzati:

- una installazione permanente con maschere e stampe olografiche sulle cesate del cantiere, accompagnata anche dalla diffusione audio di brani musicali selezionati tra quelli suonati all'interno dell'auditorium Augusteo,
- l'illuminazione notturna del sito archeologico,
- la realizzazione di un sito internet dedicato con animazioni 3D.

Utilizzo innovativo delle tecnologie

Utilizzo di strumenti multimediali per la narrazione della storia del monumento durante il restauro e per la successiva fase di apertura al pubblico.

Per saperne di più

www.mausoleodiaugusto.it

www.fondazionetim.it

Bilancio di esercizio al 31 Dicembre 2018

NOTA INTEGRATIVA

Situazione Patrimoniale e Rendiconto Gestionale

SITUAZIONE PATRIMONIALE al 31 dicembre 2018 (valori espressi in euro)

ATTIVO	31 dicembre 2018	31 dicembre 2017
A. CREDITI VERSO FONDATORE PER QUOTE DA VERSARE		
B. IMMOBILIZZAZIONI	2.068	2.896
II - Immobilizzazioni materiali	2.068	2.896
3) Altri beni	2.068	2.896
C. ATTIVO CIRCOLANTE	10.614.193	9.749.920
I - Rimanenze		
II - Crediti	8.700.443	6.201.869
2) Crediti per liberalità da ricevere	8.700.000	6.200.000
5) Crediti tributari	142	1.159
6) Crediti verso altri	301	710
III - Attività finanziarie		
IV - Disponibilità liquide	1.913.750	3.548.051
1) Depositi bancari e postali	1.913.490	3.547.791
3) Denaro e valori in cassa	260	260
D. RATEI E RISCONTI	10.493	
II - Altri Risconti	10.493	
2) Risconti attivi	10.493	
TOTALE ATTIVO	10.626.754	9.752.816
PASSIVO	31 dicembre 2018	31 dicembre 2017
A. PATRIMONIO NETTO	3.797.947	3.258.813
I - Patrimonio libero	3.647.947	3.108.813
1) Avanzo di gestione esercizio in corso	539.134	1.062.503
2) Avanzo di gestione da esercizi precedenti	3.108.813	2.046.310
II - Fondo di dotazione	150.000	150.000
C. TRATTAMENTO DI FINE RAPPORTO		
D. DEBITI	6.828.807	6.494.003
2) Debiti per progetti	6.271.168	6.107.601
6) Debiti verso fornitori	494.035	327.452
12) Altri debiti	63.604	58.950
E. RATEI E RISCONTI		
TOTALE PASSIVO	10.626.754	9.752.816

RENDICONTO GESTIONALE (valori espressi in euro)

ONERI	2018	2017	PROVENTI	2018	2017
1) ONERI DA ATTIVITÀ TIPICHE	1.473.288	1.925.864	1) PROVENTI E RICAVI DA ATTIVITÀ TIPICHE	2.540.000	3.538.726
1.2) Servizi	313.248	1.245.864	1.3) Da soci ed associati	2.500.000	3.300.000
1.6) Interventi erogativi	1.159.738	680.000	1.5) Altri proventi e ricavi	40.000	238.726
1.8) Oneri finanziari	302		4) PROVENTI FINANZIARI E PATRIMONIALI	269	572
2) ONERI PROMOZIONALE E DI RACCOLTA FONDI	134.894	143.528	4.1) Da depositi bancari	259	572
2.4) Attività ordinaria di promozione	134.894	143.528			
6) ONERI DI SUPPORTO GENERALE	380.054	394.283			
6.2) Servizi	372.602	392.560			
6.5) Ammortamenti	827	827			
6.6) Oneri diversi di gestione	6.625	896			
7) ALTRI ONERI	12.899	13.120			
7.1) Imposte	12.899	13.120			
TOTALE ONERI	2.001.135	2.476.795	TOTALE PROVENTI	2.540.269	3.539.298
Avanzo di gestione	539.134	1.062.503			
TOTALE GENERALE	2.540.269	3.539.298	TOTALE GENERALE	2.540.269	3.539.298

Nota integrativa al Bilancio 2018

Fondazione TIM, già Fondazione Telecom Italia e così ridenominata con delibera del CDA del 27 novembre 2015, è stata costituita con atto notarile il 24 dicembre 2008 con un fondo di dotazione di 150 mila euro; ha ottenuto il riconoscimento della personalità giuridica presso la Prefettura di Roma in data 7 luglio 2009 al numero 660/2009.

Struttura e contenuto del bilancio

Il bilancio di esercizio è stato redatto in conformità alla raccomandazione emanata nel luglio 2002 dalla Commissione Aziende Non Profit del Consiglio Nazionale dei Dottori Commercialisti dal documento dell'Agenzia delle Onlus "Linee guida e schemi per la redazione del bilancio degli enti non profit".

Il bilancio è stato predisposto secondo lo schema previsto per le imprese dal Codice Civile, tenendo conto delle peculiarità che contraddistinguono la struttura del patrimonio e per informare sulle modalità con cui le risorse sono state acquisite ed impiegate nell'esercizio di riferimento nelle diverse aree gestionali.

Nel rispetto delle disposizioni previste dal Consiglio Nazionale dei Dottori Commercialisti di cui sopra, si precisa che lo schema di Rendiconto Gestionale riclassifica le voci per destinazione e non per natura, pur rispettando la correlazione tra costi e ricavi. La classificazione per destinazione realizza una più chiara informativa in merito al conseguimento dello scopo della Fondazione, separando i costi sostenuti per i progetti dai costi per la struttura organizzativa ed evidenziando i contributi utilizzati per la rispettiva copertura.

I valori espressi negli schemi di bilancio sono in unità di euro, così come nei commenti alle voci. Sono state omesse le voci che non presentano saldo, salvo quelle per le quali è richiesta espressamente l'esposizione dalla normativa. La Fondazione non beneficia di particolari esenzioni fiscali e non ha dipendenti; si avvale

della struttura e delle risorse umane del fondatore Tim. I contributi annuali ricevuti dal socio fondatore Tim vengono rilevati nel rendiconto gestionale tra i Proventi – 1) Proventi e ricavi da attività tipiche.

Il valore totale (anche se pluriennale) dei contratti di erogazione sottoscritti con le organizzazioni no profit viene iscritto nel rendiconto gestionale tra gli Oneri – 1) Oneri da attività tipiche.

L'avanzo di gestione è destinato al Patrimonio netto; il disavanzo di gestione è coperto dal Patrimonio netto.

Criteri di valutazione

I criteri applicati nella valutazione delle voci di bilancio sono conformi a quanto disposto dall'art. 2426 del Codice Civile.

La valutazione delle voci del Bilancio è fatta secondo prudenza e competenza, nella prospettiva della continuità aziendale, nonché tenendo conto della funzione economica dell'elemento dell'attivo e del passivo considerato.

1) Immobilizzazioni – Sono iscritte al costo di acquisto, inclusivo degli oneri accessori e dell'IVA e rettificato dai corrispondenti fondi di ammortamento.

2) Crediti – Sono esposti al valore di presunto realizzo, ritenuto coincidente con il valore nominale con rilevazione, ove necessario, di un fondo rappresentativo del rischio di inesigibilità del credito.

3) Disponibilità liquide – Sono iscritte al valore nominale per la loro consistenza reale al 31 dicembre 2018.

4) Risconti attivi – Sono calcolati secondo il principio della competenza temporale in ragione dell'esercizio.

5) Debiti – I debiti sono iscritti al valore nominale ritenuto rappresentativo del loro valore di estinzione.

6) Patrimonio netto – I valori sono iscritti al valore nominale.

7) Proventi e Oneri – I ricavi derivanti dai "proventi da attività tipiche", rappresentati dal contributo ricevuto dal socio fondatore TIM, sono iscritti nel periodo in cui si è perfezionato giuridicamente il diritto al riconoscimento del contributo stesso. Gli "oneri da attività tipica" sono iscritti nel periodo in cui sono sottoscritti gli accordi con gli enti beneficiari in relazione alle obbligazioni di natura erogativa; sono invece iscritti in base al principio della competenza economica in relazione alle obbligazioni di natura non erogativa verso gli enti beneficiari o nel caso di progetti a gestione diretta della Fondazione. Gli "oneri di supporto generale" sono iscritti in base al principio della competenza economica.

8) Imposte sul reddito dell'esercizio – Sono iscritte in base al reddito imponibile in conformità alle disposizioni in vigore.

Commento alle principali voci dell'Attivo

B) IMMOBILIZZAZIONI	Euro 2.068 euro 2.896 al 31 dicembre 2017
II. IMMOBILIZZAZIONI MATERIALI	Euro 2.068 euro 2.896 al 31 dicembre 2017
3) Altri beni Le immobilizzazioni materiali si riferiscono a beni durevoli, personal computer.	Euro 2.068 euro 2.896 al 31 dicembre 2017
C) ATTIVO CIRCOLANTE	Euro 10.614.193 euro 9.749.920 al 31 dicembre 2017
II. CREDITI	Euro 8.700.443 euro 6.201.886 al 31 dicembre 2017
2) Crediti per liberalità da ricevere L'importo è costituito dai contributi annuali giuridicamente perfezionati ma non ancora liquidati dal socio fondatore.	Euro 8.700.000 euro 6.200.000 al 31 dicembre 2017
5) Crediti tributari Il valore è dato dall'eccedenza di acconto Irap 2018 rispetto al debito per imposte dell'esercizio.	Euro 142 euro 1.159 al 31 dicembre 2017
6) Crediti verso altri La voce crediti verso altri è costituita dal credito Inail generato da rapporti di collaborazione a progetto degli anni precedenti	Euro 301 euro 710 al 31 dicembre 2017
IV. DISPONIBILITÀ LIQUIDE	Euro 1.913.750 euro 3.548.051 al 31 dicembre 2017
1) Depositi bancari e postali La voce è costituita dalla giacenza depositata sul conto corrente bancario acceso presso Banca Intesa San Paolo S.p.A.	Euro 1.913.490 euro 3.547.791 al 31 dicembre 2017
3) Denaro e valori in cassa L'importo è rappresentato dal fondo cassa.	Euro 260 euro 260 al 31 dicembre 2017

Nella tabella sottostante vengono riepilogati i movimenti dell'esercizio relativi alle disponibilità liquide.

RENDICONTO DEGLI INCASSI E DEI PAGAMENTI		
	31 dicembre 2018	31 dicembre 2017
FONDI LIQUIDI INIZIALI	3.548.051	5.449.674
INCASSI DELLA GESTIONE		
Attività tipiche	12.000	
Raccolta fondi		3.800.000
Altri incassi	162	385
TOTALE INCASSI	12.162	3.800.385
PAGAMENTI DELLA GESTIONE		
Attività tipiche	1.292.213	5.024.508
Attività promoz. e di raccolta fondi	105.703	123.208
Attività di supporto generale	248.547	554.292
TOTALE PAGAMENTI	-1.646.463	-5.702.008
DIFFERENZA TRA INCASSI E PAGAMENTI	-1.634.301	-1.901.623
FONDI LIQUIDI A FINE PERIODO	1.913.750	3.548.051

D) RATEI E RISCONTI	Euro 10.493 zero al 31 dicembre 2017
----------------------------	---------------------------------------------------

II. ALTRI RISCONTI	Euro 10.493 zero al 31 dicembre 2017
---------------------------	---------------------------------------------------

2) RISCONTI ATTIVI	Euro 10.493 zero al 31 dicembre 2017
---------------------------	---------------------------------------------------

L'importo è riferito principalmente alla polizza fidejussoria emessa da Unicredit nell'interesse di Fondazione TIM a beneficio del Comune di Roma per il progetto Mausoleo di Augusto.

Commento alle principali voci del Passivo

A) PATRIMONIO NETTO	Euro 3.797.947 euro 3.258.813 al 31 dicembre 2017
I. PATRIMONIO LIBERO Il Patrimonio libero è costituito dall'Avanzo di gestione dell'esercizio in corso per euro 539.134 e dall'Avanzo di gestione degli esercizi precedenti per euro 3.108.813.	Euro 3.647.947 euro 3.108.813 al 31 dicembre 2017
II. FONDO DI DOTAZIONE La voce costituisce il patrimonio iniziale della Fondazione interamente versato dal fondatore TIM.	Euro 150.000 euro 150.000 al 31 dicembre 2017
D) DEBITI	Euro 6.828.807 euro 6.494.003 al 31 dicembre 2017
2) Debiti per progetti L'importo è costituito dal residuo delle quote di erogazioni verso Enti per progetti erogativi già formalizzati e non completati alla data di chiusura del bilancio per euro 5.805.625 e dal valore residuo dei progetti non erogativi, a gestione diretta della Fondazione, per euro 465.453.	Euro 6.271.168 euro 6.107.601 al 31 dicembre 2017

Nella tabella di seguito riportata sono riepilogati i movimenti dell'esercizio.

PROSPETTI DI MOVIMENTAZIONE DEI DEBITI PER PROGETTI al 31 dicembre 2018					
PROSPETTO DI MOVIMENTAZIONE DEI DEBITI PER PROGETTI VERSO ENTI					
SOCIAL EMPOWERMENT	SALDO INIZIALE	NUOVI ACCORDI	RETTIFICHE PER IMPORTI NON DOVUTI	EROGAZIONI	SALDO AL 31 DICEMBRE 2018
Agenda Tevere Onlus		50.000		-25.000	25.000
Associazione Italiana Dislessia	45.500	100.000		-30.000	115.500
Azienda sanitaria locale Roma 1	56.000				56.000
Azienda USL di Piacenza	33.647			-33.647	0
Istituto Superiore Mario Boella	252.000				252.000
Istituto Superiore di Sanità	45.500	200.000			245.500
Ospedale Pediatrico Bambino Gesù	119.000				119.000
Bando: comuni - inclusione sociale					
Comune di Prato	105.952			-82.256	23.696
TOTALE SOCIAL EMPOWERMENT					836.696
PATRIMONIO STORICO - ARTISTICO					
Biblioteca provinciale Aquila S. Tommasi	150.000			-150.000	0
Bando: Beni invisibili e mestieri					
Comune di Vigevano	78.705				78.705
Roma Capitale	3.700.000				3.700.000
TOTALE PATRIMONIO STORICO - ARTISTICO					3.778.705
ISTRUZIONE					
Associazione Davide Drago	11.000			-11.000	0
Associazione Genitori Scuolare	28.000		-40.000	12.000	0
Associazione InnovarFiducia		60.000		-30.000	30.000
Associazione Nazionale dirigenti e alte Prof scuola		80.000		-24.000	56.000
CNR - Istituto per le tecnologie didattiche		270.000		-67.800	202.200
Fondazione Accademia - Teatro alla Scala	871.187	200.000		-401.187	670.000
Fondazione Stella Maris	105.000			-105.000	0
Università di Camerino		99.738			99.738
TOTALE ISTRUZIONE					1.057.938
CULTURA DELL'INNOVAZIONE					
Libera. Associazioni, nomi e numeri contro le mafie	66.500			-34.214	32.286
Università Studi di Milano		100.000			100.000
TOTALE CULTURA DELL'INNOVAZIONE					132.286
TOTALE DEBITI per contributi da erogare (A)	5.667.991	1.159.738	-40.000	-982.104	5.805.625

PROSPETTO DI MOVIMENTAZIONE DEI DEBITI PER PROGETTI A GESTIONE DIRETTA					
SOCIAL EMPOWERMENT	SALDO INIZIALE	PRESTAZIONI DELL'ESERCIZIO	RETTIFICHE	PAGAMENTI	SALDO AL 31 DICEMBRE 2018
Dislessia	64.000	167.624		-64.000	167.624
TOTALE SOCIAL EMPOWERMENT					167.624
PATRIMONIO STORICO E ARTISTICO					
Mausoleo di Augusto - promozione	92.974	31.722		-14.274	110.422
Mausoleo di Augusto - servizi	121.000	67.967		-1.470	187.497
TOTALE PATRIMONIO STORICO - ARTISTICO					297.919
ISTRUZIONE					
Fondo Nazionale per istruzione competitiva		24.949		-24.949	0
TOTALE ISTRUZIONE					0
CULTURA DELL'INNOVAZIONE					
Lectures		31.781		-31.781	0
Lezioni sul Progresso	161.636			-161.636	0
TOTALE CULTURA DELL'INNOVAZIONE					0
TOTALE DEBITI per progetti non erogativi (B)	439.610	324.043	0	-298.110	465.543
TOTALE DEBITI per progetti (A+B)	6.107.601	1.483.781	-40.000	-1.280.214	6.271.168

6) Debiti verso fornitori**Euro 494.035**

I debiti verso fornitori sono relativi ad acquisti effettuati e a servizi resi nel corso dell'esercizio per attività di supporto generale alla Fondazione, includono gli stanziamenti per fatture da ricevere e sono interamente dovuti nell'esercizio successivo.

euro 327.452
al 31 dicembre 2017

	31 dicembre 2018	31 dicembre 2017
Fornitori per fatture da ricevere	220.181	167.325
Fornitori per fatture ricevute	273.854	160.127
TOTALE	494.035	327.452

12) Altri debiti**Euro 63.604**

Accolgono i debiti per emolumenti ancora da liquidare ai componenti degli organi societari.

euro 58.950
al 31 dicembre 2017**INFORMAZIONI AGGIUNTIVE**

Nella tabella sottostante sono indicati gli impegni assunti da Fondazione TIM per progetti deliberati dal consiglio di amministrazione per i quali non sono stati ancora sottoscritti i contratti o definiti gli enti beneficiari.

SOCIAL EMPOWERMENT	31 dicembre 2018	31 dicembre 2017
Progetto: Dislessia e difficoltà di apprendimento	6.000	6.000
Progetto: World dyslexia day	22.376	190.000
Progetto: Dislessia Amica 2	30.000	130.000
Progetto: Agenda Tevere		50.000
Progetto: Educazione civica (cri)		300.00
PATRIMONIO STORICO - ARTISTICO		
Progetto: Mausoleo di Augusto (spese comunicazione e valorizzazione)	1.075.304	1.105.556
Progetto: Mausoleo di Augusto (spese comunicazione e valorizzazione 2)	109.581	169.000
ISTRUZIONE		
Progetto: Accademia della Scala (crowdfunding)	400.000	600.000
Progetto: Tris 2	26.977	336.000
Progetto: Fondo Nazionale per istruzione competitiva (studio fattibilità)		25.000
Progetto: Net for Neet e Intermenschool - Fondazione Italia x 10		60.000
Progetto: Fondazione Italia x 10 (2017)	20.262	120.000
Progetto: Fondazione Italia x 10 (2018)	220.000	
CULTURA DELL'INNOVAZIONE		
Progetto: Lezioni sul progresso + Lectures	5.432	5.432
Progetto: Lectures (Olivetti)	28.219	60.000
Progetto: Lezioni sul progresso (LSP 2)	38.580	38.580
TOTALE	1.982.731	3.195.568

Nella convenzione sottoscritta con Roma Capitale nel 2015, è prevista la possibilità per Fondazione di partecipare al riparto del 25% dell'incasso dei biglietti fino a concorrenza delle spese per la valorizzazione del progetto Mausoleo di Augusto.

Nel corso dell'esercizio è stata rilasciata una garanzia emessa da Unicredit nell'interesse di Fondazione TIM a beneficio del Comune di Roma per le attività che la Fondazione si è impegnata a finanziare e a portare avanti per la conservazione del Mausoleo di Augusto.

Commento alle principali voci del Rendiconto Gestionale

PROVENTI	Euro 2.540.269 euro 3.539.298 al 31 dicembre 2017
PROVENTI E RICAVI DA ATTIVITÀ TIPICHE La voce accoglie il valore dei contributi annuali ricevuti dal socio fondatore Telecom Italia per euro 2.500.000 e le differenze rilevate sul valore dei contratti su progetti sottoscritti negli anni precedenti per euro 40.000.	Euro 2.540.000 euro 3.538.726 al 31 dicembre 2017
PROVENTI FINANZIARI E PATRIMONIALI Sono costituiti dagli interessi attivi maturati sulla giacenza disponibile sul conto corrente bancario della Fondazione.	Euro 269 euro 572 al 31 dicembre 2017
ONERI	Euro 2.001.135 euro 2.476.795 al 31 dicembre 2017
ONERI DA ATTIVITÀ TIPICHE La voce rileva l'ammontare dei contratti sottoscritti e delle prestazioni eseguite nell'esercizio a fronte dei progetti deliberati, include il valore per competenza di una polizza fideiussoria emessa a favore di Roma Capitale a garanzia dei futuri pagamenti. Trova corrispondenza patrimoniale con riferimento al dettaglio dei progetti per area di intervento delle organizzazioni finanziate di cui al prospetto di movimentazione dei debiti per progetti.	Euro 1.473.288 euro 1.925.864 al 31 dicembre 2017
ONERI PROMOZIONALI E DA RACCOLTA FONDI Tali oneri si riferiscono a spese sostenute per la comunicazione il cui dettaglio è di seguito riportato.	Euro 134.894 euro 143.528 al 31 dicembre 2017
	31 dicembre 2018 31 dicembre 2017
Comunicazione sito web	127.450 55.213
Comunicazione istituzionale e media	4.421 10.981
Comunicazione su progetti	3.023 77.334
TOTALE	134.894 143.528

ONERI DI SUPPORTO GENERALE

La voce in oggetto si riferisce ai costi connessi alla gestione operativa e risulta dettagliata nella tabella sottostante.

Euro 380.054euro 394.283
al 31 dicembre 2017

	31 dicembre 2018	31 dicembre 2017
Personale distaccato	265.150	261.110
Spese legali e notarili	70	195
Compensi amministratori e sindaci	25.083	25.313
Prestazioni professionali varie	0	21.013
Ammortamento	827	827
Oneri diversi di gestione	6.625	896
Altro	82.299	84.929
TOTALE	380.054	394.283

ALTRI ONERI

L'importo indicato è costituito dall'imposta IRAP dell'esercizio calcolata in applicazione della normativa vigente per euro 12.829 e dalle ritenute subite a titolo di imposta sugli interessi attivi maturati sulla giacenza del c/c bancario per euro 70.

Euro 12.899euro 13.120
al 31 dicembre 2017

FONDAZIONE



Fondazione TIM

Corso d'Italia, 41 - 00198 Roma

Tel. +39 06 36882962 - Fax +39 06 91253149

info@fondazionetim.it

www.fondazionetim.it

www.facebook.com/FondazioneTIM

[@FondazioneTIM](https://www.instagram.com/FondazioneTIM)